

国土交通省総合政策局
建設経済統計調査室
令和6年6月28日(金)公表

建築着工統計調査報告

令和6年5月分

令和6年6月分は7月31日(水)公表予定

※問い合わせ先

国土交通省総合政策局建設経済統計調査室

電話	03-5253-8111
担当	小林(課長補佐) 28-641
	三浦(係長) 28-647
	高橋 28-648

この統計調査報告の概要は、国土交通省ホームページでもご覧いただけます。

https://www.mlit.go.jp/statistics/details/jutaku_list.html

令和 6 年 5 月の新設住宅着工戸数（概要）

5月の新設住宅着工は、持家、貸家、分譲住宅が減少したため、全体で前年同月比5.3%の減少となった。また、季節調整済年率換算値では前月比7.6%の減少となった。

1. 総戸数

○新設住宅着工戸数は 65,882 戸。

・前年同月比 5.3%減, 先月の増加から再びの減少

○新設住宅着工床面積は 5,198千㎡。

・前年同月比 5.3%減, 先月の増加から再びの減少

○季節調整済年率換算値では 813千戸。

・前月比 7.6%減, 先月の増加から再びの減少

2. 利用関係別戸数

①持家

○持家は 17,217戸（前年同月比 8.7%減, 30か月連続の減少）

・民間資金による持家は 15,812戸（同 7.6%減, 29か月連続の減少）

・公的資金による持家は 1,405戸（同 19.4%減, 31か月連続の減少）

民間資金による持家が減少し、公的資金による持家も減少したため、持家全体で減少となった。

②貸家

○貸家は 27,175戸（前年同月比 5.3%減, 先月の増加から再びの減少）

・民間資金による貸家は 25,298戸（同 4.0%減, 先月の増加から再びの減少）

・公的資金による貸家は 1,877戸（同 19.8%減, 4か月連続の減少）

民間資金による貸家が減少し、公的資金による貸家も減少したため、貸家全体で減少となった。

③分譲住宅

○分譲住宅は 21,207戸（前年同月比 0.9%減, 先月の増加から再びの減少）

・マンションは 10,976戸（同 13.2%増, 2か月連続の増加）

・一戸建住宅は 10,105戸（同 13.0%減, 19か月連続の減少）

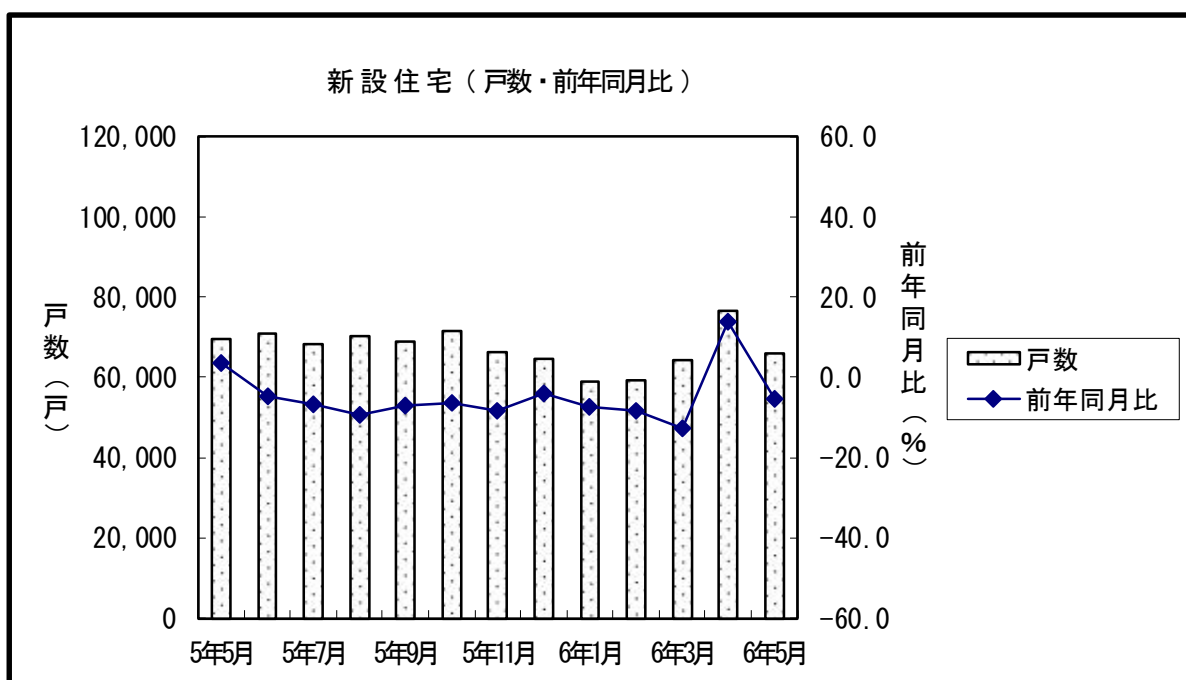
マンションは増加したが、一戸建住宅が減少したため、分譲住宅全体で減少となった。

3. 地域別戸数

- 首都圏 総戸数（前年同月比 6.8%減）
 持家（同 12.0%減），貸家（同 13.7%減），
 分譲住宅（同 3.6%増）
 うちマンション（同 16.4%増），うち一戸建住宅（同 9.8%減）
- 中部圏 総戸数（前年同月比 3.5%減）
 持家（同 0.3%増），貸家（同 11.4%減），
 分譲住宅（同 2.1%増）
 うちマンション（同 60.6%増），うち一戸建住宅（同 25.9%減）
- 近畿圏 総戸数（前年同月比 4.7%増）
 持家（同 6.7%減），貸家（同 16.7%増），
 分譲住宅（同 2.2%減）
 うちマンション（同 3.4%減），うち一戸建住宅（同 0.3%減）
- その他地域 総戸数（前年同月比 8.5%減）
 持家（同 10.2%減），貸家（同 3.5%減），
 分譲住宅（同 10.1%減）
 うちマンション（同 6.4%増），うち一戸建住宅（同 18.3%減）

4. その他

- 建築工法別
 - ・プレハブは， 7,675戸（前年同月比 18.1%減，12か月連続の減少）
 - ・ツーバイフォーは， 7,102戸（前年同月比 3.0%減，6か月ぶりの減少）



新設住宅着工・利用関係別戸数, 床面積

(単位: 戸, 千㎡, %)

	新設住宅着工戸数, 床面積												季節調整値		
	総計	持家				貸家				給与住宅		分譲住宅		年率 (千戸)	前月比
		前年比	床面積	前年比	前年比	前年比	前年比	前年比	前年比	前年比	前年比				
平成26年度	880,470	-10.8	74,007	-15.2	278,221	-21.1	358,340	-3.1	7,867	49.2	236,042	-8.9			
平成27年度	920,537	4.6	75,592	2.1	284,441	2.2	383,678	7.1	5,832	-25.9	246,586	4.5			
平成28年度	974,137	5.8	78,705	4.1	291,783	2.6	427,275	11.4	5,793	-0.7	249,286	1.1			
平成29年度	946,396	-2.8	75,829	-3.7	282,111	-3.3	410,355	-4.0	5,435	-6.2	248,495	-0.3			
平成30年度	952,936	0.7	76,573	1.0	287,710	2.0	390,093	-4.9	7,958	46.4	267,175	7.5			
令和元年度	883,687	-7.3	73,107	-4.5	283,338	-1.5	334,509	-14.2	6,108	-23.2	259,732	-2.8			
令和2年度	812,164	-8.1	66,299	-9.3	263,097	-7.1	303,018	-9.4	6,908	13.1	239,141	-7.9			
令和3年度	865,909	6.6	71,161	7.3	281,279	6.9	330,752	9.2	5,494	-20.5	248,384	3.9			
令和4年度	860,828	-0.6	68,651	-3.5	248,132	-11.8	347,427	5.0	5,720	4.1	259,549	4.5			
令和5年度	800,176	-7.0	62,195	-9.4	219,622	-11.5	340,395	-2.0	5,118	-10.5	235,041	-9.4			
5. 1- 5. 5	338, 534	-1. 6	26, 614	-4. 6	89, 929	-10. 1	138, 698	3. 2	2, 004	3. 4	107, 903	0. 3			
6. 1- 6. 5	324, 741	-4. 1	24, 826	-6. 7	82, 844	-7. 9	139, 592	0. 6	2, 588	29. 1	99, 717	-7. 6			
5. 4- 5. 5	136, 811	-4. 7	10, 770	-7. 9	37, 450	-11. 6	57, 380	3. 4	891	2. 3	41, 090	-8. 3			
6. 4- 6. 5	142, 465	4. 1	10, 965	1. 8	35, 095	-6. 3	61, 773	7. 7	1, 435	61. 1	44, 162	7. 5			
5年 5月	69,561	3.5	5,487	-1.4	18,853	-11.5	28,695	10.5	624	78.8	21,389	9.1	857	9.8	
6月	71,015	-4.8	5,722	-5.1	20,325	-12.4	30,112	-0.6	494	13.6	20,084	-2.9	816	-4.8	
7月	68,151	-6.7	5,377	-8.6	20,689	-7.8	30,170	1.6	313	6.1	16,979	-17.6	783	-4.0	
8月	70,389	-9.4	5,529	-10.5	20,984	-5.9	29,364	-6.2	454	-52.4	19,587	-15.5	813	3.9	
9月	68,941	-6.8	5,348	-8.6	19,527	-12.3	29,735	-2.9	413	17.7	19,266	-7.3	804	-1.1	
10月	71,769	-6.3	5,451	-9.6	18,078	-17.2	31,671	-1.0	438	-52.3	21,582	-1.2	805	0.1	
11月	66,238	-8.5	5,119	-11.8	17,789	-17.3	28,275	-5.3	596	72.3	19,578	-5.2	789	-2.0	
12月	64,586	-4.0	5,018	-5.8	17,031	-13.8	25,869	-3.6	366	-16.1	21,320	5.5	814	3.1	
6年 1月	58,849	-7.5	4,491	-11.5	14,805	-11.0	24,681	2.7	324	36.1	19,039	-16.1	802	-1.5	
2月	59,162	-8.2	4,522	-13.1	16,307	-11.2	24,934	1.0	594	95.4	17,327	-17.7	795	-0.9	
3月	64,265	-12.8	4,848	-12.9	16,637	-4.8	28,204	-13.4	235	-58.8	19,189	-16.8	760	-4.4	
4月	76,583	13.9	5,766	9.1	17,878	-3.9	34,598	20.6	1,152	331.5	22,955	16.5	880	15.8	
5月	65,882	-5.3	5,198	-5.3	17,217	-8.7	27,175	-5.3	283	-54.6	21,207	-0.9	813	-7.6	

資料3

マンション、分譲一戸建、プレハブ、ツーバイフォー、着工戸数

(単位:戸, %)

	分譲住宅				プレハブ				ツーバイフォー	
	マンション		分譲に占める割合	一戸建		新設に占める割合				
		前年比			前年比			前年比		
平成26年度	110,215	-11.0	46.7	124,221	-7.2	140,157	-6.4	15.9	111,549	-7.4
平成27年度	118,432	7.5	48.0	126,235	1.6	143,164	2.1	15.6	115,391	3.4
平成28年度	112,354	-5.1	45.1	134,700	6.7	147,594	3.1	15.2	123,572	7.1
平成29年度	108,278	-3.6	43.6	137,849	2.3	136,245	-7.7	14.4	119,695	-3.1
平成30年度	119,683	10.5	44.8	144,905	5.1	130,916	-3.9	13.7	116,690	-2.5
令和元年度	111,615	-6.7	43.0	146,154	0.9	124,575	-4.8	14.1	107,322	-8.0
令和2年度	108,188	-3.1	45.2	129,351	-11.5	107,688	-13.6	13.3	89,580	-16.5
令和3年度	102,762	-5.0	41.4	144,124	11.4	114,282	6.1	13.2	96,450	7.7
令和4年度	113,900	10.8	43.9	144,321	0.1	111,945	-2.0	13.0	91,856	-4.8
令和5年度	100,241	-12.0	42.6	133,615	-7.4	100,572	-10.2	12.6	91,647	-0.2
5.1-5.5	50,051	5.0	46.4	57,338	-3.5	42,372	-1.3	12.5	34,513	-0.9
6.1-6.5	48,682	-2.7	48.8	50,374	-12.1	37,314	-11.9	11.5	37,613	9.0
5.4-5.5	16,933	-16.4	41.2	23,977	-1.6	17,747	0.1	13.0	13,921	-6.2
6.4-6.5	23,202	37.0	52.5	20,684	-13.7	15,520	-12.5	10.9	16,166	16.1
5年 5月	9,700	28.2	45.4	11,615	-2.5	9,369	3.9	13.5	7,323	1.8
6月	8,422	7.2	41.9	11,606	-8.5	9,476	-12.3	13.3	7,590	-6.8
7月	5,797	-28.0	34.1	11,066	-11.2	9,719	-4.0	14.3	7,780	1.8
8月	7,894	-26.4	40.3	11,589	-6.1	9,251	-11.2	13.1	7,976	-0.5
9月	8,148	-2.8	42.3	11,014	-10.4	8,801	-5.0	12.8	8,771	4.6
10月	10,174	9.4	47.1	11,368	-8.8	8,460	-24.0	11.8	8,940	0.8
11月	7,671	-5.2	39.2	11,835	-4.3	7,880	-20.0	11.9	8,072	-2.1
12月	9,722	19.8	45.6	11,470	-4.2	7,444	-7.0	11.5	7,150	0.4
6年 1月	9,020	-24.8	47.4	9,867	-6.7	6,650	-9.2	11.3	6,859	11.8
2月	7,483	-23.3	43.2	9,710	-13.3	7,651	-13.0	12.9	6,875	1.5
3月	8,977	-21.1	46.8	10,113	-12.7	7,493	-11.9	11.7	7,713	0.4
4月	12,226	69.0	53.3	10,579	-14.4	7,845	-6.4	10.2	9,064	37.4
5月	10,976	13.2	51.8	10,105	-13.0	7,675	-18.1	11.6	7,102	-3.0

注) マンション (利用関係……分譲住宅, 建て方……共同住宅, 構造……鉄骨鉄筋コンクリート造, 鉄筋コンクリート造, 鉄骨造)
 一戸建 (利用関係……分譲住宅, 建て方……一戸建)

資料3-1 マンション三大都市圏別（都府県別）着工戸数

(単位：戸、%)

	三大都市圏計		首都圏										中部圏									
	総数	前年比	総数	前年比	埼玉県		千葉県		東京都		神奈川県		総数	前年比	岐阜県		静岡県		愛知県		三重県	
					戸数	前年比	戸数	前年比	戸数	前年比	戸数	前年比			戸数	前年比	戸数	前年比	戸数	前年比	戸数	前年比
令和4年度	89,554	12.4	56,337	15.4	5,158	6.9	6,481	61.1	32,036	9.7	12,662	17.7	8,560	-5.9	110	-50.7	374	23.4	7,434	-11.7	642	339.7
令和5年度	80,064	-10.6	48,205	-14.4	6,547	26.9	4,552	-29.8	24,293	-24.2	12,813	1.2	11,510	34.5	483	339.1	786	110.2	9,971	34.1	270	-57.9
5.1-5.5	40,513	10.9	25,509	16.5	1,950	-38.7	2,830	23.9	13,134	18.0	7,595	43.2	3,314	-23.0	189	-	500	134.7	2,555	-34.9	70	-57.6
6.1-6.5	39,469	-2.6	24,289	-4.8	2,666	36.7	2,328	-17.7	12,379	-5.7	6,916	-8.9	5,846	76.4	63	-66.7	647	29.4	5,023	96.6	113	61.4
5.4-5.5	14,067	-6.9	8,850	-3.8	684	-55.1	1,179	46.5	4,156	-9.8	2,831	25.1	1,462	-21.6	110	-	345	400.0	1,007	-38.3	0	-100.0
6.4-6.5	18,973	34.9	12,171	37.5	675	-1.3	1,870	58.6	4,948	19.1	4,678	65.2	2,024	38.4	21	-80.9	620	79.7	1,383	37.3	0	-
令和5年 5月	8,032	46.6	5,091	40.9	421	-50.9	1,109	118.3	1,960	21.6	1,601	152.1	681	8.8	110	-	102	-	469	-15.6	0	-100.0
6月	5,011	-6.8	2,531	-31.9	623	456.3	216	29.3	1,091	-51.1	601	-50.4	819	103.7	9	50.0	42	-	768	176.3	0	-100.0
7月	4,426	-27.6	2,425	-31.3	286	793.8	70	-81.8	1,885	-17.7	184	-77.7	823	45.7	9	-	132	-	682	89.4	0	-100.0
8月	6,644	-25.2	4,204	-21.9	389	-63.4	201	-79.4	2,396	-13.3	1,218	109.6	1,257	29.7	187	-	27	-	988	11.6	55	-34.5
9月	6,415	-3.6	2,947	-25.6	476	336.7	279	13.0	1,414	-41.0	778	-35.7	873	61.7	9	-	0	-100.0	864	92.9	0	-
10月	8,381	6.9	5,063	9.3	902	229.2	659	0.5	1,926	-42.7	1,576	358.1	822	3.8	117	-	93	-	612	-22.7	0	-
11月	6,632	1.9	4,386	-1.6	624	24.8	274	23.4	2,008	-30.0	1,480	70.9	776	-20.8	0	-	0	-100.0	776	-15.8	0	-
12月	7,992	20.8	5,681	18.4	572	105.8	1,216	-11.5	1,986	-22.1	1,907	218.4	856	43.9	0	-100.0	120	-	634	11.2	102	-
令和6年 1月	7,113	-30.8	4,442	-33.1	574	-22.0	122	-71.6	3,287	-19.7	459	-66.8	1,186	45.5	18	-	0	-100.0	1,069	62.0	99	-
2月	5,972	-22.8	4,169	-23.8	868	161.4	192	-82.6	2,224	-21.0	885	-27.3	740	94.7	18	-	18	-	690	154.6	14	-80.0
3月	7,411	-12.2	3,507	-22.8	549	177.3	144	24.1	1,920	-7.2	894	-58.6	1,896	188.6	6	-85.0	9	-	1,881	204.9	0	-
4月	9,772	61.9	6,247	66.2	505	92.0	1,404	1,905.7	2,451	11.6	1,887	53.4	930	19.1	15	-	53	-78.2	862	60.2	0	-
5月	9,201	14.6	5,924	16.4	170	-59.6	466	-58.0	2,497	27.4	2,791	74.3	1,094	60.6	6	-94.5	567	455.9	521	11.1	0	-

	近畿圏												その他の地域			
	総数	前年比	滋賀県		京都府		大阪府		兵庫県		奈良県		和歌山県		総数	前年比
			戸数	前年比	戸数	前年比	戸数	前年比	戸数	前年比	戸数	前年比	戸数	前年比		
令和4年度	24,657	13.2	497	-72.5	2,432	1.5	16,108	12.1	4,869	66.0	456	122.4	295	327.5	24,346	5.5
令和5年度	20,349	-17.5	510	2.6	2,404	-1.2	12,492	-22.4	4,699	-3.5	244	-46.5	0	-100.0	20,177	-17.1
5.1-5.5	11,690	13.3	519	-26.7	1,419	19.2	7,587	25.5	1,995	-6.6	78	-15.2	92	-39.1	9,538	-14.4
6.1-6.5	9,334	-20.2	247	-52.4	1,645	15.9	5,659	-25.4	1,643	-17.6	140	79.5	0	-100.0	9,213	-3.4
5.4-5.5	3,755	-7.2	186	-	589	44.0	2,012	-19.6	920	-12.2	48	1,500.0	0	-100.0	2,866	-44.3
6.4-6.5	4,778	27.2	184	-1.1	948	61.0	2,698	34.1	904	-1.7	44	-8.3	0	-	4,229	47.6
令和5年 5月	2,260	82.4	186	-	526	504.6	1,161	35.6	359	21.3	28	-	0	-	1,668	-20.3
6月	1,661	32.0	69	-	322	37.6	1,116	40.6	154	-33.0	0	-	0	-	3,411	37.8
7月	1,178	-41.6	0	-	99	-35.3	863	-39.3	216	-49.9	0	-100.0	0	-	1,371	-29.3
8月	1,183	-53.4	0	-100.0	161	-54.8	424	-75.3	598	66.6	0	-	0	-100.0	1,250	-32.0
9月	2,595	20.6	39	-	85	-50.0	2,025	29.7	446	107.4	0	-100.0	0	-100.0	1,733	0.0
10月	2,496	3.2	0	-	89	-52.7	1,423	11.6	984	3.0	0	-	0	-	1,793	23.2
11月	1,470	37.1	0	-	205	791.3	854	49.8	411	55.1	0	-100.0	0	-	1,039	-34.4
12月	1,455	19.0	153	30.8	157	127.5	814	18.3	231	-20.6	100	72.4	0	-	1,730	15.3
令和6年 1月	1,485	-47.4	0	-	335	-46.7	1,064	-30.2	86	-84.2	0	-100.0	0	-100.0	1,907	11.4
2月	1,063	-43.5	0	-100.0	59	-70.8	503	-67.0	433	485.1	68	-	0	-	1,511	-25.1
3月	2,008	-37.9	63	-75.0	303	-	1,394	-44.8	220	-51.6	28	-	0	-	1,566	-46.8
4月	2,595	73.6	184	-	574	811.1	1,210	42.2	583	3.9	44	120.0	0	-	2,454	104.8
5月	2,183	-3.4	0	-100.0	374	-28.9	1,488	28.2	321	-10.6	0	-100.0	0	-	1,775	6.4

* マンション：利用関係…分譲住宅、建て方…共同住宅、構造…鉄骨鉄筋コンクリート造・鉄筋コンクリート造・鉄骨造

	首都圏								中部圏							
	総数	前年比	持家	前年比	貸家	前年比	分譲	前年比	総数	前年比	持家	前年比	貸家	前年比	分譲	前年比
平成28年度	343,148	7.9	59,672	-0.3	153,742	14.0	128,393	5.3	108,451	3.7	43,926	1.4	40,915	8.5	23,152	1.0
平成29年度	327,384	-4.6	56,756	-4.9	148,557	-3.4	120,538	-6.1	107,562	-0.8	41,945	-4.5	39,736	-2.9	25,256	9.1
平成30年度	327,128	-0.1	57,662	1.6	140,539	-5.4	126,343	4.8	113,998	6.0	43,099	2.8	40,567	2.1	29,120	15.3
令和元年度	300,309	-8.2	57,329	-0.6	122,971	-12.5	118,358	-6.3	108,608	-4.7	42,940	-0.4	34,460	-15.1	30,300	4.1
令和2年度	285,860	-4.8	56,141	-2.1	118,499	-3.6	109,473	-7.5	93,904	-13.5	38,853	-9.5	28,318	-17.8	25,353	-16.3
令和3年度	297,152	4.0	61,265	9.1	126,574	6.8	107,831	-1.5	103,521	10.2	41,495	6.8	33,016	16.6	28,421	12.1
令和4年度	302,403	1.8	53,138	-13.3	131,419	3.8	116,676	8.2	97,736	-5.6	36,769	-11.4	32,909	-0.3	27,372	-3.7
令和5年度	286,709	-5.2	46,860	-11.8	130,808	-0.5	108,030	-7.4	94,292	-3.5	33,186	-9.7	33,132	0.7	27,606	0.9
令和5年 5月	26,479	13.7	4,036	-8.7	11,823	16.5	10,439	20.5	7,423	-5.6	2,623	-16.8	2,665	12.8	2,107	-7.6
6月	23,320	-6.1	4,292	-12.6	11,241	5.2	7,704	-15.3	8,070	-8.0	2,973	-10.5	2,865	-13.9	2,177	3.6
7月	22,275	-12.1	4,005	-19.4	11,141	-4.5	7,101	-17.9	8,291	3.0	3,108	-4.4	3,033	16.1	2,131	-0.6
8月	25,394	-4.1	4,483	-5.7	11,330	3.4	9,521	-8.7	8,980	-1.7	3,174	-3.8	3,188	2.4	2,592	-0.7
9月	22,461	-13.8	4,009	-19.0	10,597	-10.2	7,674	-17.2	8,103	-0.5	3,064	-5.0	2,742	-2.9	2,286	11.0
10月	25,813	-3.8	4,034	-14.6	11,529	-5.7	10,203	3.7	7,833	-5.8	2,756	-13.3	2,752	2.5	2,233	-7.3
11月	24,751	-0.3	3,953	-9.9	10,980	3.3	9,710	-0.0	7,649	-14.8	2,713	-15.4	2,699	-15.4	2,203	-13.9
12月	24,332	3.2	3,714	-9.2	9,694	0.1	10,873	12.0	7,093	-10.7	2,547	-13.5	2,248	-19.9	2,265	4.8
令和6年 1月	23,319	-5.6	3,512	-4.0	10,601	8.8	9,139	-18.4	7,328	2.1	2,461	-5.8	2,492	7.1	2,362	6.2
2月	21,982	-8.1	3,734	-8.5	9,585	1.3	8,593	-16.7	7,178	1.7	2,558	-10.5	2,709	18.6	1,901	7.6
3月	22,638	-14.4	3,385	-7.1	11,159	-17.1	8,008	-13.6	8,792	14.9	2,528	-3.4	3,107	7.4	3,142	51.6
4月	26,747	11.7	3,780	2.1	12,039	8.2	10,856	19.8	8,393	11.1	2,712	1.2	3,309	25.7	2,250	1.9
5月	24,684	-6.8	3,552	-12.0	10,198	-13.7	10,810	3.6	7,165	-3.5	2,630	0.3	2,362	-11.4	2,151	2.1

	近畿圏								その他							
	総数	前年比	持家	前年比	貸家	前年比	分譲	前年比	総数	前年比	持家	前年比	貸家	前年比	分譲	前年比
平成28年度	141,981	2.7	36,578	6.1	59,866	10.5	45,012	-7.2	380,557	5.9	151,607	3.3	172,752	10.1	52,729	-1.0
平成29年度	136,197	-4.1	34,626	-5.3	58,442	-2.4	42,613	-5.3	375,253	-1.4	148,784	-1.9	163,620	-5.3	60,088	14.0
平成30年度	145,225	6.6	36,088	4.2	58,058	-0.7	50,152	17.7	366,585	-2.3	150,861	1.4	150,929	-7.8	61,560	2.4
令和元年度	135,857	-6.5	36,544	1.3	50,912	-12.3	47,324	-5.6	338,913	-7.5	146,525	-2.9	126,166	-16.4	63,750	3.6
令和2年度	128,116	-5.7	33,755	-7.6	47,938	-5.8	45,372	-4.1	304,284	-10.2	134,348	-8.3	108,263	-14.2	58,943	-7.5
令和3年度	136,012	6.2	35,795	6.0	55,716	16.2	43,459	-4.2	329,224	8.2	142,724	6.2	115,446	6.6	68,673	16.5
令和4年度	142,245	4.6	32,146	-10.2	63,619	14.2	45,250	4.1	318,444	-3.3	126,079	-11.7	119,480	3.5	70,251	2.3
令和5年度	127,349	-10.5	28,848	-10.3	57,872	-9.0	39,683	-12.3	291,826	-8.4	110,728	-12.2	118,583	-0.8	59,722	-15.0
令和5年 5月	10,649	9.9	2,334	-7.7	4,490	6.2	3,788	31.2	25,010	-5.2	9,860	-12.0	9,717	5.3	5,055	-12.3
6月	10,705	-8.4	2,509	-17.3	4,826	-11.4	3,306	5.3	28,920	-1.3	10,551	-11.6	11,180	3.2	6,897	8.6
7月	10,541	-7.9	2,674	-7.9	4,892	5.4	2,921	-24.1	27,044	-4.0	10,902	-3.6	11,104	3.1	4,826	-19.2
8月	10,305	-18.8	2,658	-5.8	4,543	-16.0	2,905	-33.1	25,710	-12.6	10,669	-6.6	10,303	-12.8	4,569	-21.1
9月	11,923	-1.4	2,578	-8.9	5,070	-4.7	4,242	9.8	26,454	-4.6	9,876	-12.2	11,326	6.0	5,064	-9.3
10月	12,445	-10.6	2,531	-14.1	5,812	-5.5	4,068	-2.8	25,678	-6.7	8,757	-20.3	11,578	5.9	5,078	-6.1
11月	10,311	-8.6	2,435	-15.9	4,630	-16.5	3,192	13.3	23,527	-13.8	8,688	-21.2	9,966	-5.2	4,473	-19.4
12月	10,205	-7.1	2,250	-10.0	4,807	-11.1	3,060	2.7	22,956	-7.2	8,520	-16.8	9,120	2.0	5,122	-4.2
令和6年 1月	9,109	-19.0	2,016	-6.0	4,168	-12.9	2,903	-32.2	19,093	-6.8	6,816	-17.0	7,420	3.2	4,635	-7.1
2月	9,556	-10.5	2,181	-15.4	4,616	0.9	2,490	-28.8	20,446	-10.2	7,834	-11.5	8,024	-4.1	4,343	-20.7
3月	11,240	-16.4	2,373	4.2	5,353	-14.2	3,481	-28.7	21,595	-17.4	8,351	-6.7	8,585	-14.1	4,558	-33.3
4月	13,656	31.8	2,337	1.2	7,042	51.0	4,258	28.0	27,787	9.4	9,049	-8.6	12,208	19.0	5,591	9.6
5月	11,149	4.7	2,178	-6.7	5,242	16.7	3,704	-2.2	22,884	-8.5	8,857	-10.2	9,373	-3.5	4,542	-10.1

令和 6 年 5 月の建築物の着工床面積（概要）

〔民間非居住建築物〕

前年同月と比較すると、事務所、店舗、工場は増加したが、倉庫が減少したため、全体で減少となった。

1. 全建築物の着工床面積は835万㎡、前年同月比 7.1%減

○7か月連続の減少

○公共の建築主は 27万㎡（前年同月比 38.7%減、3か月ぶりの減少）

○民間の建築主は 808万㎡（同 5.5%減、7か月連続の減少）

2. 民間建築主

○居住用は 546万㎡（前年同月比 4.0%減、先月の増加から再びの減少）

○非居住用は 263万㎡（同 8.5%減、2か月連続の減少）

① 主な用途別（民間非居住用）

・ 鉱業、採石業、砂利採取業、建設業用は	6万㎡	（前年同月比	47.5%減）
・ 製造業用は	55万㎡	（同	20.4%増）
・ 情報通信業用は	3万㎡	（同	43.7%減）
・ 卸売業、小売業用は	34万㎡	（同	16.8%減）
・ 金融業、保険業用は	1万㎡	（同	68.3%減）
・ 不動産業用は	27万㎡	（同	105.1%増）
・ 宿泊業、飲食サービス業用は	14万㎡	（同	41.0%増）
・ 医療、福祉用は	23万㎡	（同	35.3%減）
・ その他のサービス業用は	25万㎡	（同	13.8%減）

② 主な使途別（民間非居住用）

・ 事務所は	49万㎡	（前年同月比	35.6%増、	3か月連続の増加）
・ 店舗は	31万㎡	（同	1.4%増、	2か月連続の増加）
・ 工場は	47万㎡	（同	2.8%増、	4か月ぶりの増加）
・ 倉庫は	61万㎡	（同	28.1%減、	6か月連続の減少）

着工建築物用途別・用途別床面積の推移（民間建築主）

（単位：棟、千㎡、％）

	非居住計（民間）			[使 途 別]										[用 途 別]										
	事務所		店舗		工場		倉庫		鉱業、採石業、砂利採取業、建設業用			製造業用			情報通信業用									
	棟数	床面積	棟数	床面積	棟数	床面積	棟数	床面積	棟数	床面積	棟数	床面積	棟数	床面積	棟数	床面積	棟数	床面積						
		前年比		前年比		前年比		前年比		前年比		前年比		前年比		前年比		前年比						
平成26年度	72,143	45,013	-5.9	9,503	5,097	2.0	9,433	7,112	-14.6	7,497	7,482	-5.2	12,560	8,003	17.0	3,748	955	9.1	10,348	7,920	-1.7	461	600	82.5
平成27年度	71,923	44,098	-2.0	10,112	5,261	3.2	8,509	6,029	-15.2	7,938	8,739	16.8	13,198	7,921	-1.0	4,281	1,045	9.5	11,243	8,976	13.3	619	328	-45.3
平成28年度	73,324	45,299	2.7	10,289	5,805	10.3	8,275	5,570	-7.6	7,918	8,162	-6.6	14,067	8,496	7.3	4,061	1,118	6.9	11,007	8,624	-3.9	643	420	27.9
平成29年度	74,955	47,293	4.4	10,463	5,536	-4.6	7,749	5,493	-1.4	8,019	9,073	11.2	14,100	9,768	15.0	4,214	1,148	2.7	11,782	9,701	12.5	578	359	-14.5
平成30年度	72,844	46,037	-2.7	10,196	5,322	-3.9	7,248	5,179	-5.7	8,282	9,889	9.0	13,789	8,625	-11.7	4,186	1,217	6.0	12,489	11,017	13.6	458	454	26.4
令和元年度	69,621	43,019	-6.6	10,692	5,442	2.3	6,158	4,118	-20.5	7,279	7,638	-22.8	13,765	9,904	14.8	4,219	1,056	-13.3	11,049	9,029	-18.0	474	415	-8.5
令和2年度	61,217	40,030	-6.9	9,599	5,047	-7.3	5,010	4,035	-2.0	6,139	5,827	-23.7	13,963	11,741	18.6	4,488	1,135	7.5	9,358	6,802	-24.7	406	405	-2.5
令和3年度	62,172	43,738	9.3	10,051	6,796	34.6	5,457	4,174	3.4	6,741	7,081	21.5	12,588	13,249	12.8	4,651	1,040	-8.3	10,805	8,415	23.7	382	635	56.9
令和4年度	63,328	43,296	-1.0	9,473	5,432	-20.1	5,669	4,241	1.6	7,050	8,684	22.6	12,304	12,734	-3.9	4,257	953	-8.4	11,298	9,931	18.0	478	490	-22.8
令和5年度	58,507	38,831	-10.3	8,629	5,710	5.1	5,112	3,599	-15.1	5,740	7,183	-17.3	11,589	11,744	-7.8	3,973	944	-1.0	10,061	8,587	-13.5	390	430	-12.3
5. 1- 5. 5	23,826	16,566	-7.5	3,654	2,067	10.5	2,063	1,669	-1.0	2,536	3,112	-12.1	4,697	5,369	-9.3	1,616	430	14.9	4,317	3,383	-17.8	162	164	-9.7
6. 1- 6. 5	22,095	14,897	-10.1	3,279	2,751	33.1	1,972	1,583	-5.1	2,131	3,078	-1.1	4,387	3,475	-35.3	1,465	362	-15.9	3,834	3,818	12.9	116	136	-17.4
5. 4- 5. 5	10,154	7,219	-12.1	1,576	788	-10.6	912	627	-15.1	1,056	1,339	-27.6	2,071	2,539	-3.6	712	215	18.4	1,693	1,368	-33.3	60	70	14.8
6. 4- 6. 5	9,456	6,182	-14.4	1,452	931	18.1	929	835	33.1	904	1,285	-4.0	1,896	1,282	-49.5	638	140	-35.0	1,552	1,507	10.1	41	53	-23.5
5年 5月	4,804	2,872	-22.5	735	359	-4.5	477	301	-10.7	485	459	-48.7	993	853	-25.4	350	115	48.0	756	456	-51.8	28	59	33.0
6月	5,304	2,947	-35.1	779	364	-25.0	485	267	-33.0	536	586	-44.8	1,106	831	-45.4	392	82	-9.2	975	710	-39.6	23	44	-8.8
7月	5,046	3,195	-31.1	755	518	-27.2	441	287	-34.4	519	538	-22.6	980	817	-45.0	343	65	-26.9	852	635	-18.0	39	98	484.7
8月	5,006	3,280	-11.5	734	261	-30.7	444	320	7.3	477	389	-46.2	928	1,336	10.5	347	97	13.6	719	453	-45.4	78	12	-78.2
9月	5,248	3,228	-2.0	767	344	-33.7	409	347	9.4	488	783	34.4	1,111	765	-14.9	341	79	30.2	937	1,032	27.1	23	36	18.1
10月	5,310	4,109	26.9	757	388	-9.4	459	413	26.3	520	557	-23.4	1,058	1,692	170.7	359	66	-30.5	878	607	-23.8	38	36	-60.0
11月	5,114	2,956	-6.6	750	349	-23.4	485	290	-10.3	509	644	7.5	907	874	35.7	353	65	-11.0	877	766	19.3	29	32	-30.7
12月	4,686	3,183	0.8	684	877	195.5	434	299	-16.6	408	554	-17.6	937	697	-21.2	299	53	-15.9	848	705	-15.5	25	20	-56.6
6年 1月	4,028	3,040	-15.3	625	834	38.9	372	272	-33.8	427	715	24.0	724	574	-49.2	267	72	2.3	749	939	46.4	25	6	-88.4
2月	4,144	2,793	-13.2	550	326	-0.1	339	209	-36.8	377	535	-17.3	867	1,071	-5.7	275	77	12.1	732	636	-13.8	33	51	314.4
3月	4,467	2,882	13.5	652	661	87.4	332	268	-10.9	423	543	-1.0	900	548	-3.0	285	73	-3.9	801	736	15.8	17	26	-18.9
4月	4,752	3,555	-18.2	744	444	3.4	457	529	62.2	457	813	-7.6	933	669	-60.3	328	79	-20.7	755	958	5.0	27	20	81.7
5月	4,704	2,627	-8.5	708	487	35.6	472	305	1.4	447	471	2.8	963	614	-28.1	310	60	-47.5	797	549	20.4	14	33	-43.7

（注）四捨五入の関係で一致しないことがある。

着工建築物用途別・用途別床面積の推移（民間建築主）

（単位：棟、千㎡、％）

	卸売業、小売業用			金融業、保険業用			不動産業用			宿泊業、飲食サービス業用			医療、福祉用			その他のサービス業用		
	棟数	床面積		棟数	床面積		棟数	床面積		棟数	床面積		棟数	床面積		棟数	床面積	
		前年比			前年比			前年比			前年比			前年比			前年比	
平成26年度	11,462	8,773	-13.6	667	414	-36.7	2,119	1,767	17.9	3,635	1,401	-1.8	9,742	8,252	-17.6	10,766	3,825	-16.3
平成27年度	10,300	7,495	-14.6	746	698	68.5	2,604	2,305	30.5	3,923	1,797	28.3	8,450	6,245	-24.3	11,238	4,100	7.2
平成28年度	10,234	7,502	0.1	690	339	-51.5	3,435	2,048	-11.1	4,287	2,721	51.4	8,765	6,530	4.6	10,583	3,796	-7.4
平成29年度	9,597	6,918	-7.8	616	567	67.6	3,200	2,674	30.5	4,848	3,597	32.2	8,399	5,557	-14.9	10,491	3,347	-11.8
平成30年度	9,063	6,640	-4.0	519	423	-25.5	3,144	2,038	-23.8	4,896	3,544	-1.5	7,665	4,838	-12.9	10,448	3,731	11.5
令和元年度	7,681	5,332	-19.7	491	324	-23.5	3,189	2,683	31.7	5,137	3,200	-9.7	7,386	5,108	5.6	11,476	3,519	-5.7
令和2年度	6,901	5,274	-1.1	470	247	-23.5	2,453	2,786	3.8	3,145	1,966	-38.5	6,790	4,355	-14.7	8,579	3,419	-2.8
令和3年度	7,445	5,925	12.3	477	456	84.2	2,550	3,000	7.7	3,759	1,853	-5.7	6,335	4,350	-0.1	8,933	3,194	-6.6
令和4年度	7,116	5,373	-9.3	416	345	-24.3	2,833	1,725	-42.5	5,353	2,075	12.0	6,237	4,327	-0.6	9,586	3,177	-0.6
令和5年度	6,438	4,681	-12.9	433	403	16.6	3,179	1,260	-27.0	5,152	2,382	14.8	5,638	3,552	-17.9	9,043	3,490	9.9
5. 1-5. 5	2,556	2,005	-12.8	179	165	7.4	1,243	682	30.1	1,963	816	19.3	2,197	1,587	-10.0	3,943	1,498	29.9
6. 1-6. 5	2,432	1,883	-6.1	143	109	-33.8	1,143	680	-0.3	2,224	1,258	54.1	1,955	1,158	-27.0	3,591	1,340	-10.5
5. 4-5. 5	1,134	783	-20.8	86	69	-16.6	554	341	20.1	794	207	-41.2	898	678	-8.3	1,741	662	48.3
6. 4-6. 5	1,052	889	13.5	65	42	-39.4	478	403	18.1	899	333	60.7	800	480	-29.2	1,604	685	3.5
5年 5月	571	403	-4.4	43	42	-31.4	297	133	157.0	458	100	-17.6	449	361	11.0	721	293	61.7
6月	563	373	-17.5	44	58	169.2	293	86	-70.0	525	144	15.2	504	344	-9.4	742	208	-23.6
7月	569	409	-36.8	43	39	21.4	202	49	-76.6	416	180	-40.8	446	235	-31.5	814	494	1.8
8月	523	361	-1.9	43	20	43.4	282	79	-7.2	520	168	42.0	556	334	-11.9	649	237	24.1
9月	517	401	4.8	45	30	-44.8	292	70	-15.1	346	137	-4.8	544	331	-8.7	758	190	-31.1
10月	615	642	47.2	34	8	-47.0	291	203	84.8	398	231	109.4	624	393	-22.2	800	217	-24.5
11月	587	352	-18.4	33	97	710.0	329	73	-70.9	383	92	-53.1	520	275	-27.7	802	188	16.8
12月	550	365	-17.9	27	14	-16.8	271	82	5.0	445	297	157.0	391	284	-13.7	750	638	188.3
6年 1月	465	364	-26.0	23	27	-46.3	209	156	23.7	410	408	-0.0	363	195	-35.0	594	180	-46.3
2月	423	259	-34.1	33	34	187.8	233	43	-55.2	477	107	58.5	356	214	-34.5	704	197	-41.8
3月	492	372	10.0	22	7	-80.2	223	78	-34.5	438	410	207.5	436	269	-4.6	689	278	71.8
4月	515	553	45.7	35	28	7.6	216	130	-37.5	465	193	78.9	414	247	-22.3	777	432	17.2
5月	537	335	-16.8	30	13	-68.3	262	273	105.1	434	140	41.0	386	233	-35.3	827	252	-13.8

（注）四捨五入の関係で一致しないことがある。

建築着工統計調査報告

(令和6年5月分)

表1. 建築物：総括表

		床面積の合計			工事費予定額		
		千平方メートル	対前月比(%)	対前年同月比(%)	百万円	対前月比(%)	対前年同月比(%)
建築物計		8,353	△17.3	△7.1	2,285,652	△25.2	0.7
建築	公共	269	△52.3	△38.7	124,219	△52.3	△31.4
	国	56	△30.0	△31.1	17,597	△57.2	△49.3
	都道府県	39	△66.8	△72.9	11,562	△73.8	△82.7
	市区町村	175	△52.6	△19.1	95,061	△45.7	19.4
	民間	8,084	△15.2	△5.5	2,161,433	△22.7	3.5
主別	会社	5,029	△18.8	0.0	1,342,399	△28.1	14.4
	会社でない団体	358	△11.0	△25.6	136,555	△26.0	△24.4
	個人	2,697	△8.2	△11.4	682,479	△8.1	△7.0
	居住用	5,482	△9.4	△4.5	1,448,442	△6.2	5.7
用途	居住専用	4,929	△11.4	△8.9	1,237,246	△10.0	△2.0
	居住産業併用	553	14.0	68.8	211,196	23.9	95.7
別	非居住用	2,870	△29.0	△11.8	837,210	△44.6	△6.8
	農林水産業用	75	△10.1	△1.3	17,324	7.0	△12.7
	鉱業、採石業、砂利採取業、建設業用	61	△23.7	△48.0	12,500	△30.7	△38.9
	製造業用	550	△42.9	20.5	182,477	△47.3	49.4
	電気・ガス・熱供給・水道業用	21	△78.2	△68.9	6,588	△92.2	△70.6
	情報通信業用	33	61.1	△43.7	15,286	70.1	△52.5
	運輸業用	518	5.0	△19.2	82,847	△20.4	△14.4
	卸売業、小売業用	340	△40.6	△16.1	77,642	△52.2	△8.5
	金融業、保険業用	13	△52.2	△68.3	5,509	△52.3	△43.0
	不動産業用	273	108.5	105.1	82,034	32.0	116.4
	宿泊業、飲食サービス業用	140	△28.8	39.8	64,351	△38.8	91.1
	教育、学習支援業用	147	△51.2	△24.6	57,021	△56.3	△21.0
	医療、福祉用	265	△12.9	△34.3	101,979	△14.5	△33.8
	その他のサービス業用	253	△46.6	△17.4	64,112	△69.2	△39.8
	公務用	107	△42.9	△23.6	49,262	△51.6	△19.2
	その他	73	△35.4	△34.5	18,278	△40.7	△26.3
	構造	木造	3,541	△5.8	△8.6	775,020	△5.3
非木造		4,811	△24.0	△6.0	1,510,633	△32.5	4.1
造別	鉄骨鉄筋コンクリート造	135	△12.5	△10.1	64,214	△30.2	53.8
	鉄筋コンクリート造	1,848	△20.0	△8.7	661,426	△25.7	3.8
	鉄骨造	2,756	△27.5	△4.1	775,236	△37.8	1.4
	コンクリートブロック造	3	△44.4	△54.2	924	△32.6	△30.3
	その他	69	7.7	7.3	8,833	25.6	41.1

表2. 建築物：建築主別、用途別 床面積の合計（千平方メートル）

用途別	床面積の合計		公		民		間	
	千平方メートル	対前年同月比(%)	計	対前年同月比(%)	計	対前年同月比(%)	計	対前年同月比(%)
合計	8,353	△7.1	269	△38.7	8,084	△5.5		
居住用	5,482	△4.5	26	△54.1	5,456	△4.0		
居住専用	4,929	△8.9	25	△54.7	4,904	△8.4		
居住産業併用	553	68.8	1	40.5	553	68.8		
非居住用	2,870	△11.8	243	△36.4	2,627	△8.5		
農林水産業用	75	△1.3	12	507.7	63	△15.2		
鉱業、採石業、砂利採取業、建設業用	61	△48.0	0	△93.1	60	△47.5		
製造業用	550	20.5	2	34.0	549	20.4		
電気・ガス・熱供給・水道業用	21	△68.9	2	△95.8	19	△14.2		
情報通信用	33	△43.7	0	-	33	△43.7		
運輸業用	518	△19.2	1	△85.9	517	△18.7		
卸売業、小売業用	340	△16.1	4	120.3	335	△16.8		
金融業、保険業用	13	△68.3	0	-	13	△68.3		
不動産業用	273	105.1	0	-	273	105.1		
宿泊業、飲食サービス業用	140	39.8	0	△95.4	140	41.0		
教育、学習支援業用	147	△24.6	76	△38.3	70	△0.7		
医療、福祉用	265	△34.3	32	△25.5	233	△35.3		
その他のサービス業用	253	△17.4	1	△92.8	252	△13.8		
公務用	107	△23.6	106	△22.5	1	△66.5		
その他	73	△34.5	7	△13.5	66	△36.1		

表3. 建築物：構造別、用途別 床面積の合計（千平方メートル）

用途別	床面積の合計		木		非木		造	
	千平方メートル	対前年同月比(%)	計	対前年同月比(%)	計	対前年同月比(%)	計	対前年同月比(%)
合計	8,353	△7.1	3,541	△8.6	4,811	△6.0		
居住用	5,482	△4.5	3,245	△8.6	2,237	2.2		
居住専用	4,929	△8.9	3,206	△8.6	1,723	△9.4		
居住産業併用	553	68.8	39	△3.3	514	78.9		
非居住用	2,870	△11.8	297	△8.8	2,574	△12.1		
農林水産業用	75	△1.3	19	6.0	56	△3.6		
鉱業、採石業、砂利採取業、建設業用	61	△48.0	23	66.7	38	△63.4		
製造業用	550	20.5	16	26.5	535	20.3		
電気・ガス・熱供給・水道業用	21	△68.9	3	△19.8	18	△71.5		
情報通信用	33	△43.7	1	△45.4	32	△43.7		
運輸業用	518	△19.2	4	0.6	514	△19.3		
卸売業、小売業用	340	△16.1	18	△0.1	322	△16.8		
金融業、保険業用	13	△68.3	1	△61.3	13	△68.6		
不動産業用	273	105.1	9	△14.3	264	115.2		
宿泊業、飲食サービス業用	140	39.8	31	△13.1	109	69.6		
教育、学習支援業用	147	△24.6	12	12.0	135	△26.7		
医療、福祉用	265	△34.3	79	9.6	187	△43.7		
その他のサービス業用	253	△17.4	61	△40.9	192	△5.3		
公務用	107	△23.6	5	△1.6	102	△24.4		
その他	73	△34.5	16	6.0	58	△40.5		

表4. 新設住宅：総括表

		戸数			床面積の合計		
		戸	対前月比(%)	対前年同月比(%)	千平方メートル	対前月比(%)	対前年同月比(%)
新設住宅計		65,882	△14.0	△5.3	5,198	△9.8	△5.3
建築別	公共民間	396	△59.8	△57.8	25	△57.4	△54.2
	民間	65,486	△13.4	△4.6	5,174	△9.4	△4.8
利用関係別	持家	17,217	△3.7	△8.7	1,956	△4.1	△10.0
	貸家	27,175	△21.5	△5.3	1,277	△23.5	△7.1
	給与住宅	283	△75.4	△54.6	25	△56.8	△39.7
	分譲住宅	21,207	△7.6	△0.9	1,940	△2.9	2.3
資金別	民間資金	61,001	△13.7	△4.5	4,782	△9.4	△4.5
	公的資金	4,881	△16.9	△14.6	416	△14.6	△13.1
	公営住宅	387	△60.3	△44.2	24	△57.4	△38.5
	住宅金融機構融資住宅	1,573	△17.6	△19.7	154	△15.4	△23.6
	都市再生機構建設住宅	0	-	△100.0	0	-	△100.0
その他の住宅	2,921	△2.1	0.3	238	△4.1	3.2	
構造別	木造	35,629	△8.2	△4.4	3,184	△7.0	△8.3
	非木造	30,253	△19.9	△6.3	2,015	△14.0	0.1
	鉄骨鉄筋コンクリート造	378	△28.5	3.8	26	△32.8	33.5
	鉄筋コンクリート造	21,461	△22.6	△2.6	1,386	△16.7	6.5
	鉄骨造	8,372	△11.5	△14.5	598	△5.7	△12.7
	コンクリートブロック造	26	△25.7	△35.0	3	△7.4	△29.5
その他	16	△30.4	△76.1	2	△12.7	△51.8	

表5. 新設住宅：資金別、利用関係別 戸数 (戸)

利用関係別	資金別		民間資金住宅		公的資金住宅		住宅金融機構	
	合計	対前年同月比(%)	合計	対前年同月比(%)	合計	対前年同月比(%)	住宅金融機構	対前年同月比(%)
合計	65,882	△5.3	61,001	△4.5	4,881	△14.6	1,573	△19.7
持家	17,217	△8.7	15,812	△7.6	1,405	△19.4	460	△31.6
貸家	27,175	△5.3	25,298	△4.0	1,877	△19.8	285	61.0
給与住宅	283	△54.6	169	△68.6	114	34.1	0	△100.0
分譲住宅	21,207	△0.9	19,722	△0.6	1,485	△3.9	828	△25.3

表6. 新設住宅：構造別、建て方別 利用関係別 戸数 (戸)

利用関係別		合計	持家	貸家	給与住宅	分譲住宅
構造別・建て方別	合計	65,882	17,217	27,175	283	21,207
	一戸建住宅	27,763	17,050	507	101	10,105
	長屋建住宅	5,724	118	5,536	24	46
	共同住宅	32,395	49	21,132	158	11,056
	計	35,629	15,226	10,329	159	9,915
木造	一戸建住宅	25,484	15,150	470	75	9,789
	長屋建住宅	4,693	71	4,555	21	46
	共同住宅	5,452	5	5,304	63	80
	計	30,253	1,991	16,846	124	11,292
非木造	一戸建住宅	2,279	1,900	37	26	316
	長屋建住宅	1,031	47	981	3	0
	共同住宅	26,943	44	15,828	95	10,976
	計	35,629	15,226	10,329	159	9,915

表7. 枠組壁工法(ツーバイ・フォー) 新設住宅 戸数 (戸)

利用関係別	合計		持家		貸家		給与住宅		分譲住宅	
	戸	対前年同月比(%)	戸	対前年同月比(%)	戸	対前年同月比(%)	戸	対前年同月比(%)	戸	対前年同月比(%)
木造	7,102	△3.0	2,317	2.4	4,069	△1.6	10	△50.0	706	△22.2

表8. プレハブ新設住宅 戸数 (戸)

構造別	戸	対前年同月比(%)	利用関係別	戸	対前年同月比(%)
合計	7,675	△18.1	持家	2,222	△1.6
木造	787	△9.9	貸家	5,067	△23.4
鉄筋コンクリート造	87	△75.8	給与住宅	12	△50.0
鉄骨造	6,801	△16.4	分譲住宅	374	△20.1

表9. 都道府県別・地域別・都市圏別：総括表

		建築物			新設住宅					
		床面積の合計		工事費予定額	戸数の合計		床面積の合計		資金別	
		千平方メートル	対前年同月比 %		戸	対前年同月比 %	千平方メートル	対前年同月比 %	民間資金	公的資金
総数	8,353	△7.1	2,285,652	65,882	△5.3	5,198	△5.3	61,001	4,881	
都道府県別	1 北海道	317	△10.6	81,861	2,537	4.7	181	△11.1	2,409	128
	2 青森	60	7.3	15,356	449	39.4	41	21.9	447	2
	3 岩手	82	39.7	21,094	400	△29.8	32	△23.4	396	4
	4 宮城	188	△11.5	41,335	1,386	32.1	96	17.8	1,230	156
	5 秋田	47	△58.6	10,193	246	△45.5	27	△33.7	230	16
	6 山形	47	△37.0	11,374	294	△37.7	30	△23.1	285	9
	7 福島	106	△5.1	31,235	661	5.8	58	△1.1	596	65
	8 茨城	244	20.2	65,493	1,414	△0.1	126	△2.6	1,330	84
	9 栃木	117	△10.8	33,529	639	△39.4	67	△32.9	565	74
	10 群馬	112	△31.1	23,300	626	△31.9	62	△30.1	609	17
	11 埼玉	448	△11.9	98,588	3,773	△9.6	305	△12.4	3,464	309
	12 千葉	417	△28.0	113,419	3,580	△21.9	282	△24.2	3,276	304
	13 東京都	889	△7.3	340,237	9,923	△10.9	659	△6.8	9,159	764
	14 神奈川県	804	△1.9	229,610	7,408	12.4	558	12.5	7,220	188
	15 新潟	147	4.0	38,877	724	10.4	71	0.2	708	16
	16 富山	75	△20.2	16,427	465	7.9	44	8.9	411	54
	17 石川	64	△7.7	15,037	407	△6.0	40	△8.0	395	12
	18 福井	64	16.4	16,351	368	△18.6	33	△7.7	324	44
	19 山梨	84	74.5	33,636	460	33.3	45	32.7	412	48
	20 長野	136	△15.6	44,681	891	△8.4	92	△4.9	780	111
	21 岐阜	113	△5.1	27,156	591	△24.4	57	△24.8	553	38
	22 静岡県	339	17.7	105,201	2,078	24.3	185	24.2	1,615	463
	23 愛知県	538	△0.6	137,460	3,822	△9.0	318	△9.3	3,386	436
	24 三重	120	△4.8	30,415	674	△12.2	59	△10.7	578	96
	25 滋賀	83	△26.3	18,532	664	△28.0	56	△27.6	614	50
	26 京都	160	△19.5	41,560	1,533	△8.4	107	△13.0	1,458	75
	27 大阪府	564	△1.8	166,523	6,164	26.7	466	37.1	5,971	193
	28 兵庫県	223	△30.3	55,859	1,906	△19.8	157	△11.2	1,702	204
	29 奈良	53	△12.3	11,257	394	△26.1	38	△15.7	352	42
	30 和歌山	134	226.6	18,935	488	75.5	34	34.2	413	75
	31 鳥取	50	58.4	9,912	185	△27.7	16	△22.2	180	5
	32 島根	35	△29.7	10,109	296	25.4	24	19.5	276	20
	33 岡山	106	△23.2	25,338	725	△13.1	61	△11.3	671	54
	34 広島	168	△5.4	60,458	1,223	△24.7	99	△17.4	1,096	127
	35 山口	60	△14.3	13,282	448	△11.1	38	△10.4	405	43
	36 徳島	24	△19.5	5,309	197	△18.9	19	△16.2	169	28
	37 香川	53	△13.4	11,935	465	△12.1	37	△21.1	411	54
	38 愛媛	51	△31.3	11,974	444	△8.6	36	△12.0	366	78
	39 高知	21	△36.5	5,929	134	△47.0	12	△46.5	103	31
	40 福岡	380	2.8	78,025	2,868	2.0	218	2.4	2,683	185
	41 佐賀	76	97.3	13,121	270	△7.5	24	△10.0	261	9
	42 長崎	45	△48.7	12,055	519	△20.0	34	△33.2	486	33
	43 熊本	131	△4.5	30,047	947	△12.7	75	△9.1	886	61
	44 大分	58	△14.0	15,060	304	△42.9	28	△40.0	301	3
	45 宮崎	65	△45.6	13,407	410	△36.7	37	△31.0	409	1
	46 鹿児島	103	6.5	21,637	678	1.8	57	16.9	614	64
	47 沖縄	150	30.4	53,524	804	4.7	54	△18.1	796	8
地域別	1 北海道	317	△10.6	81,861	2,537	4.7	181	△11.1	2,409	128
	2 東北	530	△15.4	130,587	3,436	△1.5	284	△3.9	3,184	252
	3 関東	3,251	△9.0	982,493	28,714	△7.9	2,197	△7.4	26,815	1,899
	4 北陸	350	△2.7	86,692	1,964	△0.4	188	△1.3	1,838	126
	5 中部	1,110	3.3	300,232	7,165	△3.5	619	△3.5	6,132	1,033
	6 近畿	1,217	△7.0	312,665	11,149	4.7	859	9.0	10,510	639
	7 中国	419	△10.3	119,098	2,877	△16.7	239	△12.4	2,628	249
	8 四国	148	△24.8	35,146	1,240	△17.9	105	△21.9	1,049	191
	9 九州	860	△6.4	183,353	5,996	△10.3	473	△9.5	5,640	356
	10 沖縄	150	30.4	53,524	804	4.7	54	△18.1	796	8
都市圏別	1 首都圏	2,558	△10.8	781,854	24,684	△6.8	1,805	△6.2	23,119	1,565
	2 中部圏	1,110	3.3	300,232	7,165	△3.5	619	△3.5	6,132	1,033
	3 近畿圏	1,217	△7.0	312,665	11,149	4.7	859	9.0	10,510	639
	4 その他	3,467	△7.4	890,901	22,884	△8.5	1,916	△10.2	21,240	1,644

表10. 都道府県別・地域別・都市圏別：利用関係別表

		新設住宅・利用関係別													
		戸数の合計		持家		貸家		給与住宅		分譲住宅		うち		うち	
		戸	%	戸	%	戸	%	戸	%	戸	%	マンション		一戸建	
												対前年同月比	対前年同月比	対前年同月比	対前年同月比
総数	65,882	△5.3	17,217	△8.7	27,175	△5.3	283	△54.6	21,207	△0.9	10,976	13.2	10,105	△13.0	
都道府県別	1 北海道	2,537	4.7	647	△25.6	1,659	41.2	32	△75.4	199	△20.1	65	△23.5	134	△18.3
	2 青森	449	39.4	233	4.0	118	218.9	4	-	94	54.1	69	-	25	△59.0
	3 岩手	400	△29.8	196	△19.3	166	△32.8	0	0.0	38	△52.5	0	△100.0	38	46.2
	4 宮城	1,386	32.1	270	△5.6	845	58.2	1	-	270	17.9	50	-	220	△3.9
	5 秋田	246	△45.5	204	△5.1	25	△85.7	2	-	15	△75.4	0	△100.0	15	△40.0
	6 山形	294	△37.7	203	△2.9	58	△74.0	1	△93.8	32	33.3	0	0.0	32	33.3
	7 福島	661	5.8	302	△3.5	233	6.4	10	400.0	116	27.5	0	0.0	116	27.5
	8 茨城	1,414	△0.1	589	△8.4	454	△8.3	3	50.0	368	33.3	190	-	178	△35.5
	9 栃木	639	△39.4	397	△8.3	108	△44.6	1	△94.4	133	△67.4	0	△100.0	133	△19.9
	10 群馬	626	△31.9	347	△25.5	124	△43.4	3	△25.0	152	△33.9	0	0.0	152	△33.9
	11 埼玉	3,773	△9.6	935	△12.8	1,520	4.8	0	△100.0	1,318	△18.6	170	△59.6	1,131	△4.9
	12 千葉	3,580	△21.9	820	△7.0	1,324	△13.3	14	△56.3	1,422	△33.7	466	△58.0	917	△11.4
	13 東京	9,923	△10.9	1,005	△10.2	4,910	△22.4	104	△8.8	3,904	9.2	2,497	27.4	1,375	△13.0
	14 神奈川	7,408	12.4	792	△17.8	2,444	△3.0	6	0.0	4,166	34.4	2,791	74.3	1,342	△9.0
	15 新潟	724	10.4	432	△8.9	161	85.1	0	△100.0	131	47.2	58	-	73	△16.1
	16 富山	465	7.9	216	△3.6	99	△40.4	1	-	149	263.4	122	-	27	△34.1
	17 石川	407	△6.0	229	△10.9	117	0.9	0	0.0	61	1.7	0	0.0	61	1.7
	18 福井	368	△18.6	176	△5.9	161	△28.1	0	0.0	31	△24.4	0	0.0	31	△24.4
	19 山梨	460	33.3	245	31.7	67	△29.5	1	0.0	147	133.3	108	-	39	△38.1
	20 長野	891	△8.4	529	△5.7	231	△11.5	1	△66.7	130	△12.2	23	-	107	△27.7
	21 岐阜	591	△24.4	345	△6.5	160	0.6	1	△50.0	85	△66.3	6	△94.5	79	△44.4
	22 静岡	2,078	24.3	746	2.5	511	△9.2	15	114.3	806	115.5	567	455.9	239	△12.1
	23 愛知	3,822	△9.0	1,198	1.4	1,414	△13.3	4	△75.0	1,206	△12.2	521	11.1	685	△24.2
	24 三重	674	△12.2	341	△0.9	277	△11.5	2	△33.3	54	△50.0	0	0.0	54	△50.0
	25 滋賀	664	△28.0	283	△15.5	285	△11.2	2	△33.3	94	△64.3	0	△100.0	94	22.1
	26 京都	1,533	△8.4	266	△14.2	719	19.4	7	△68.2	541	△26.9	374	△28.9	167	△22.0
	27 大阪	6,164	26.7	750	△2.3	3,157	43.5	10	42.9	2,247	18.8	1,488	28.2	757	4.3
	28 兵庫	1,906	△19.8	528	△11.4	661	△36.7	6	20.0	711	△2.6	321	△10.6	390	5.1
	29 奈良	394	△26.1	193	1.6	124	△44.4	0	0.0	77	△35.8	0	△100.0	77	△16.3
	30 和歌山	488	75.5	158	17.0	296	199.0	0	0.0	34	△22.7	0	0.0	34	△22.7
	31 鳥取	185	△27.7	100	△16.0	69	△31.7	0	0.0	16	△55.6	0	△100.0	16	△33.3
	32 島根	296	25.4	105	△18.0	139	51.1	0	0.0	52	225.0	41	-	11	△31.3
	33 岡山	725	△13.1	337	△5.6	319	0.9	3	-	66	△59.0	0	△100.0	66	△42.1
	34 広島	1,223	△24.7	303	△9.0	535	△20.3	1	△99.3	384	△20.7	146	△42.5	238	3.5
	35 山口	448	△11.1	215	△17.9	175	2.3	0	0.0	58	△18.3	0	0.0	58	△18.3
	36 徳島	197	△18.9	118	△16.3	61	△18.7	0	△100.0	18	△30.8	0	0.0	18	△30.8
	37 香川	465	△12.1	183	△13.7	186	32.9	0	△100.0	96	△34.2	51	△50.0	45	2.3
	38 愛媛	444	△8.6	192	△15.8	155	△0.6	0	△100.0	97	△4.0	61	3.4	36	△14.3
	39 高知	134	△47.0	93	△19.1	26	△55.9	3	200.0	12	△84.6	0	△100.0	12	△66.7
	40 福岡	2,868	2.0	549	4.2	1,373	△13.2	6	100.0	940	34.1	535	121.1	402	△12.4
	41 佐賀	270	△7.5	134	△5.0	87	△24.3	15	1,400.0	34	△2.9	0	0.0	34	△2.9
	42 長崎	519	△20.0	175	△13.4	313	10.6	7	250.0	24	△85.2	0	△100.0	24	△45.5
	43 熊本	947	△12.7	339	△6.4	464	△19.7	4	0.0	140	△0.7	0	0.0	140	△0.7
	44 大分	304	△42.9	171	△20.5	85	△30.9	1	-	47	△75.8	0	△100.0	47	△30.9
	45 宮崎	410	△36.7	171	△21.9	84	△66.0	2	100.0	153	△15.5	92	△1.1	61	△30.7
	46 鹿児島	678	1.8	272	△3.9	170	△34.9	8	700.0	228	88.4	131	285.3	97	11.5
	47 沖縄	804	4.7	185	△17.8	506	81.4	2	△85.7	111	△55.6	33	△73.0	78	△39.1
地域別	1 北海道	2,537	4.7	647	△25.6	1,659	41.2	32	△75.4	199	△20.1	65	△23.5	134	△18.3
	2 東北	3,436	△1.5	1,408	△5.5	1,445	0.7	18	0.0	565	3.5	119	32.2	446	△2.2
	3 関東	28,714	△7.9	5,659	△10.5	11,182	△14.6	133	△36.4	11,740	1.5	6,245	17.1	5,374	△12.8
	4 北陸	1,964	△0.4	1,053	△7.8	538	△9.3	1	△83.3	372	61.0	180	-	192	△16.2
	5 中部	7,165	△3.5	2,630	0.3	2,362	△11.4	22	△21.4	2,151	2.1	1,094	60.6	1,057	△25.9
	6 近畿	11,149	4.7	2,178	△6.7	5,242	16.7	25	△32.4	3,704	△2.2	2,183	△3.4	1,519	△0.3
	7 中国	2,877	△16.7	1,060	△11.6	1,237	△8.4	4	△97.1	576	△25.0	187	△40.3	389	△14.5
	8 四国	1,240	△17.9	586	△15.8	428	△0.5	3	△91.2	223	△36.5	112	△44.8	111	△25.0
	9 九州	5,996	△10.3	1,811	△7.1	2,576	△19.2	43	258.3	1,566	2.0	758	23.7	805	△12.7
	10 沖縄	804	4.7	185	△17.8	506	81.4	2	△85.7	111	△55.6	33	△73.0	78	△39.1
都市圏別	1 首都圏	24,684	△6.8	3,552	△12.0	10,198	△13.7	124	△31.5	10,810	3.6	5,924	16.4	4,765	△9.8
	2 中部圏	7,165	△3.5	2,630	0.3	2,362	△11.4	22	△21.4	2,151	2.1	1,094	60.6	1,057	△25.9
	3 近畿圏	11,149	4.7	2,178	△6.7	5,242	16.7	25	△32.4	3,704	△2.2	2,183	△3.4	1,519	△0.3
	4 その他	22,884	△8.5	8,857	△10.2	9,373	△3.5	112	△70.4	4,542	△10.1	1,775	6.4	2,764	△18.3

※表9及び表10の地域別、都市圏別の区分は次のとおりである。

地域別	1 北海道	北海道
	2 東北	青森、岩手、宮城、秋田、山形、福島
	3 関東	茨城、栃木、群馬、埼玉、千葉、東京、神奈川、山梨、長野
	4 北陸	新潟、富山、石川、福井
	5 中部	岐阜、静岡、愛知、三重
	6 近畿	滋賀、京都、大阪、兵庫、奈良、和歌山
	7 中国	鳥取、島根、岡山、広島、山口
	8 四国	徳島、香川、愛媛、高知
	9 九州	福岡、佐賀、長崎、熊本、大分、宮崎、鹿児島
	10 沖縄	沖縄
都市圏別	1 首都圏	埼玉、千葉、東京、神奈川
	2 中部圏	岐阜、静岡、愛知、三重
	3 近畿圏	滋賀、京都、大阪、兵庫、奈良、和歌山
	4 その他	上記以外

着工建築物（床面積の合計，工事費予定額）着工新設住宅（戸数）

－ 季 節 調 整 値 －

(令和6年5月分)

			6年3月	6年4月	6年5月	対前月比 (%)	
						6/4	6/5
着 積 の 合 計	床 面 積 の 合 計	合 計	8,539	9,561	8,282	12.0	-13.4
		居住専用	4,868	5,373	4,980	10.4	-7.3
		居住産業併用	183	485	553	165.0	14.0
		農林水産業用	63	85	73	34.9	-14.1
		鉱工業用	850	956	558	12.5	-41.6
		公益事業用	459	602	573	31.2	-4.8
		商業用	553	724	607	30.9	-16.2
		サービス業用	883	667	408	-24.5	-38.8
		公務・文教用	591	558	459	-5.6	-17.7
		工 事 費 予 定 額	千 ㎡	合 計	25,161	28,731	22,839
居住専用	11,791			13,196	12,598	11.9	-4.5
居住産業併用	648			1,704	2,112	163.0	23.9
農林水産業用	105			145	129	37.8	-11.0
鉱工業用	3,297			3,417	1,780	3.6	-47.9
公益事業用	1,201			1,918	1,041	59.7	-45.7
商業用	1,470			2,538	1,851	72.7	-27.1
サービス業用	4,017			2,962	1,382	-26.3	-53.4
公務・文教用	2,372			2,587	1,760	9.1	-32.0
着 工 新 設 住 宅 (戸)	億 円			合 計	63,332	73,317	67,721
		持家	18,458	18,246	17,375	-1.1	-4.8
		貸家	26,823	33,405	28,876	24.5	-13.6
		給与住宅	235	1,152	283	390.2	-75.4
		分譲住宅	17,816	20,514	21,187	15.1	3.3
		民間資金住宅	58,094	67,442	62,632	16.1	-7.1
		(年率換算)	759,984	879,804	812,652		

建築物（床面積の合計），新設住宅（戸数） 一季節調整値

